

Projekt zmiany stałej organizacji ruchu na zadaniu –

„Projekt stałej organizacji ruchu wzdłuż drogi leśnej Zuków
(nr inw. 220/1051) na dz. ew nr 521 w m. Łobozew Dolny”

Nazwa inwestycji: „Projekt stałej organizacji ruchu wzdłuż drogi leśnej Zuków
(nr inw. 220/1051) na dz. ew nr 521 w m. Łobozew Dolny”

Zarządca: Nadleśnictwo Ustrzyki Dolne, ul. Rynek 6, 38-700 Ustrzyki Dolne

Data opracowania: 2024.07

Projektował: inż. Krzysztof Florian

SPECJALISTA
d/s Projektowania Drogowego
inż. Krzysztof Florian

Spis zawartości:

1. Dokumenty ogólne
2. Część opisowa
3. Mapa orientacyjna, skala 1:10 000
4. Plan sytuacyjny, skala 1:500

OPIS TECHNICZNY:

do projektu organizacji ruchu na zadaniu – „Projekt stałej organizacji ruchu wzdłuż drogi leśnej Zuków (nr inw. 220/1051) na dz. ew nr 521 w m. Łobozew Dolny”

1. Podstawa opracowania:

- Ustawa z dnia 21 marca 1985 r. o drogach publicznych (Dz.U. 2021 poz. 1693 z dnia 07.07.2022r.)

- Rozporządzenie Ministra Infrastruktury z dnia 3 lipca 2003 r. w sprawie szczegółowych warunków technicznych dla znaków i sygnałów drogowych oraz urządzeń bezpieczeństwa ruchu drogowego i warunków ich umieszczania na drogach (Dz.U.2019 poz. 2311 z dnia 2019.09.09 z późn. zmianami)

-Rozporządzenie Ministrów Infrastruktury oraz Spraw Wewnętrznych i Administracji z dnia 31 lipca 2002 r. w sprawie znaków i sygnałów drogowych. (Dz.U.2019 poz. 2310 z dnia 2019.10.31 z późn. zmianami)

- Rozporządzenie Ministra Infrastruktury z dnia 23 września 2003 r. w sprawie szczegółowych warunków zarządzania ruchem na drogach oraz wykonywania nadzoru nad tym zarządzaniem, t.j. Dz.U.2017.784 z dnia 2017.04.14

- Wizja i pomiary w terenie

2. Charakterystyka drogi:

Zakres inwestycji obejmuje drogę leśną w m-ci Łobozew Dolny. Droga leśna udostępniona dla ruchu publicznego. Początek zlokalizowany jest przy skrzyżowaniu z drogą powiatową. Trasa drogi wiedzie przez tereny leśne. Na drodze obowiązuje ograniczenie prędkości 30km/h. Droga jest dwukierunkowa jednojezdniowa, która posiada nawierzchnię Szerokość jezdni 3.5m oraz obustronne pobocza 0.75m. Droga posiada oznakowanie pionowe załączone na planie sytuacyjnym.

3. Natężenie i warunki ruchu:

Ruch ma charakter lokalny, ogranicza się głównie do pojazdów osobowych.

4. Stan projektowany:

W nawiązaniu do obowiązujących przepisów dotyczących „Szczegółowych warunków technicznych dla znaków i sygnałów drogowych oraz urządzeń bezpieczeństwa ruchu drogowego i warunków ich umieszczania na drogach (załącznik do Dziennika Ustaw Nr 220, poz. 2181) z dnia 23 grudnia 2003 r., sporządzono projekt stałej organizacji ruchu.

Następuje weryfikacja istniejącego oznakowania pionowego i poziomego, wprowadzone zostaje nowoprojektowane oznakowanie zgodnie z załączonym planem sytuacyjnym.

Planowane oznakowanie drogi:

Zestawienie znaków projektowanych:

- B-36, 4szt,
- T-25a, 3szt,
- D-53, 2szt,
- D-52, 2szt,
- TL-1, 2szt,
- B-33, 2szt,
- A-18b, 2szt,
- Tabliczka informująca, 2szt,
- D-18c, 2szt,
- T-25c, 1szt,
- D-18, 1szt,
- T-29, 1szt,

Zestawienie znaków do likwidacji:

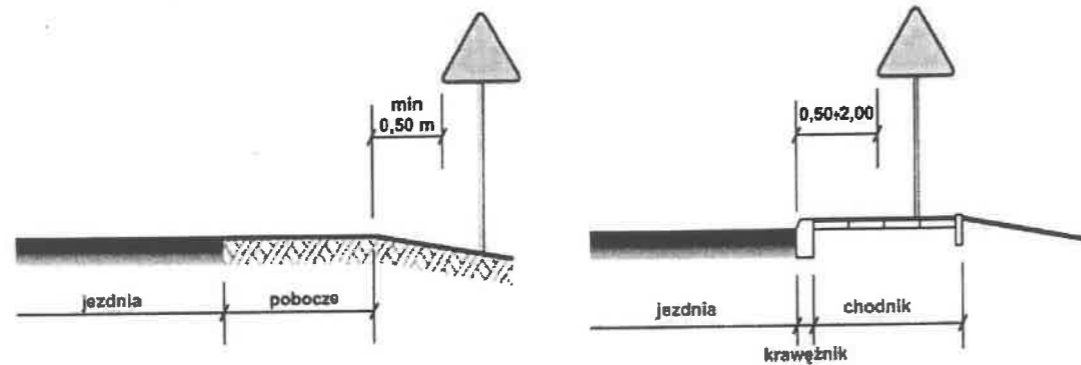
- D-18, 3szt,
- T-3a, 1szt,
- T-29, 1szt,
- T-30a, 1szt,

5. Uwagi:

- Znaki na drogach z poboczem należy umieszczać tak, aby odległość znaku od krawędzi korony drogi nie była mniejsza niż 0.5m;
- Znaki na ulicy z chodnikiem umieszcza się w odległości 0,50 – 2,00 m od krawędzi jezdni;
- Wysokość umieszczenia znaków ostrzegawczych i zakazu (dolnej ich krawędzi) od poziomu pobocza min 2,00 m.
- Wysokość umieszczenia zapór drogowych od 0,9-1,10 m, mierząc od poziomu nawierzchni do górnej krawędzi zapory;
- Wysokość umieszczenia tablic kierunkowych od 0,9-1,50 m mierząc od poziomu nawierzchni do dolnej krawędzi tablicy;
- Wysokość umieszczenia tablic kierujących 0,25 m mierząc od poziomu nawierzchni do dolnej krawędzi tablicy, tablice należy umieścić prostopadle do osi drogi w odstępach nie większych niż 10m.
- Znaki powinny być wykonane z folii odblaskowej 2 typu;
- Urządzenia bezpieczeństwa ruchu (UBR) użyte do oznakowania i zabezpieczenia miejsca robót powinny być dobrze widoczne zarówno w dzień jak i w nocy;
- Wykonawca powinien zwrócić szczególną uwagę na oznakowanie pracowników wykonujących czynności na drodze. Powinni być oni ubrani w kamizelki ostrzegawcze w kolorze pomarańczowym lub żółtym z elementami odblaskowymi;
- Wszystkie pojazdy wykonujące roboty powinny być wyposażone w ostrzegawczy sygnał świetlny barwy żółtej. Sygnał powinien być ze wszystkich stron pojazdu z odległości co najmniej 500m przy dobrej przejrzystości powietrza.
- Należy bezwzględnie zachować minimalne wymagane odległości pomiędzy następującym po sobie oznakowaniem zarówno istniejącym jak projektowanym:
 - powyżej 90 km/h - 50 m
 - powyżej 60km/h - 20 m
 - na pozostałych drogach – 10 m
- Lica znaków powinny należeć do grupy wielkości:
 - znaki średnie (drogi krajowe, wojewódzkie i powiatowe) z wyjątkiem drogowskazów,
 - znaki małe (drogi gminne)
- Oznakowanie pionowe należy wykonać zgodnie z częścią rysunkową w nawiązaniu do istniejącego zagospodarowania terenu. W przypadku stwierdzenia braku dostatecznej widoczności oznakowania pionowego lub kolizji z mediami, dopuszcza się niewielkie korekty lokalizacji.

Wzory ustawienia znaków drogowych

1. Odległość znaków od krawędzi jezdni



a) na drogach z poboczem gruntowym

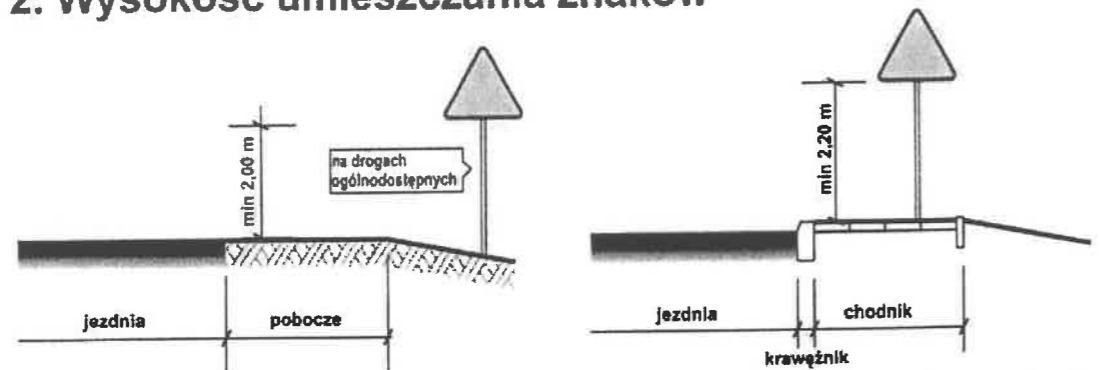
b) na ulicach

UWAGA!

W przypadku, gdy warunki terenowe nie pozwalają na umieszczenie znaku poza koroną drogi, znak powinien być umieszczony, na drogach z poboczami gruntowymi - na poboczu w odległości nie mniejszej niż 0,5m od krawędzi jezdni.

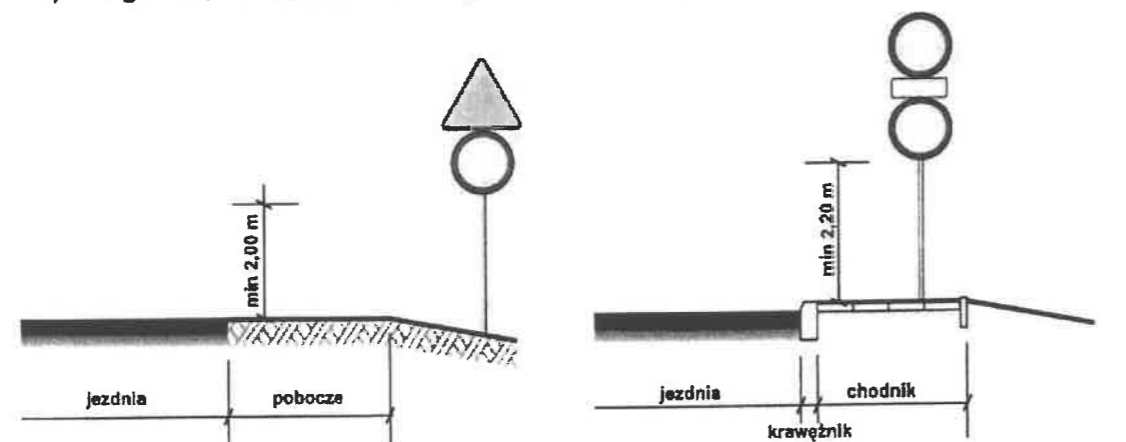
W przypadku szerokiego nasypu znaki można umieszczać w odległości nie większej niż 5m od krawędzi jezdni.

2. Wysokość umieszczania znaków



a) kategorii A, B, C, D, F, G na drogach.

b) kategorii A, B, C, D, F, G na ulicach



c) dwóch na jednym słupku na drogach innych niż ulice,

d) dwóch na jednym słupku na ulicach,

UWAGA!

Przy oznakowaniu robót prowadzonych w pasie drogowym stosuje się znaki o jedną grupę wielkości wyższą niż stosowane na tej drodze /lub ulicy/ czyli znaki z grupy wielkości "duże". W grupie tej znaki ostrzegawcze w kształcie trójkąta równobocznego posiadają długość boku 1050 mm, a okrągłe znaki zakazu i nakazu średnicę wielkości 900mm, natomiast znaki informacyjne o kształcie prostokąta o długości podstawy 900mm.

6. Przewidywany termin wprowadzenia docelowej organizacji ruchu.
do końca roku 2023.

Spis załączników:

-mapa orientacyjna – skala 1:10 000

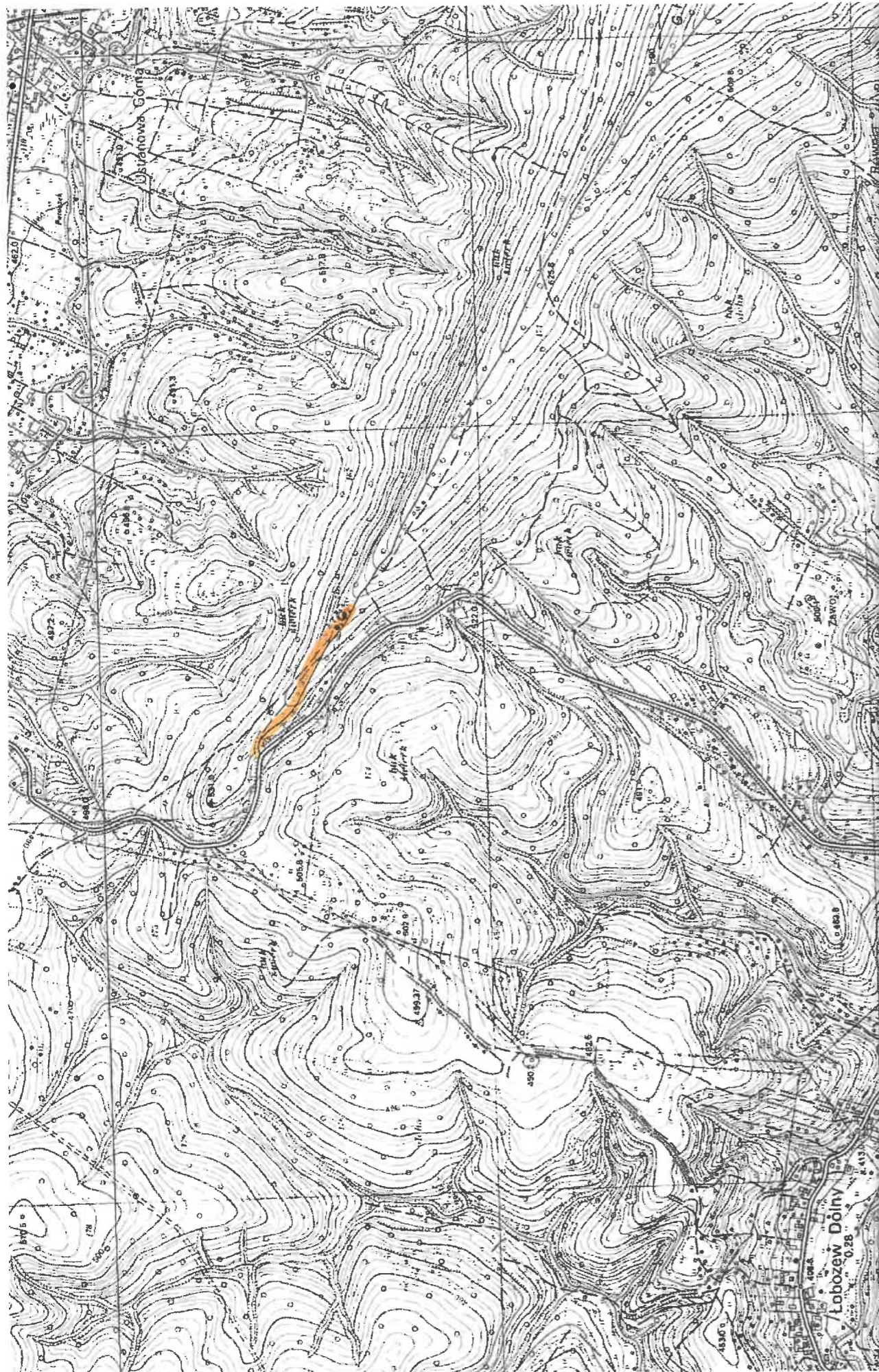
-plan sytuacyjny – skala 1:500

Projektował:

inż. Krzysztof Florian

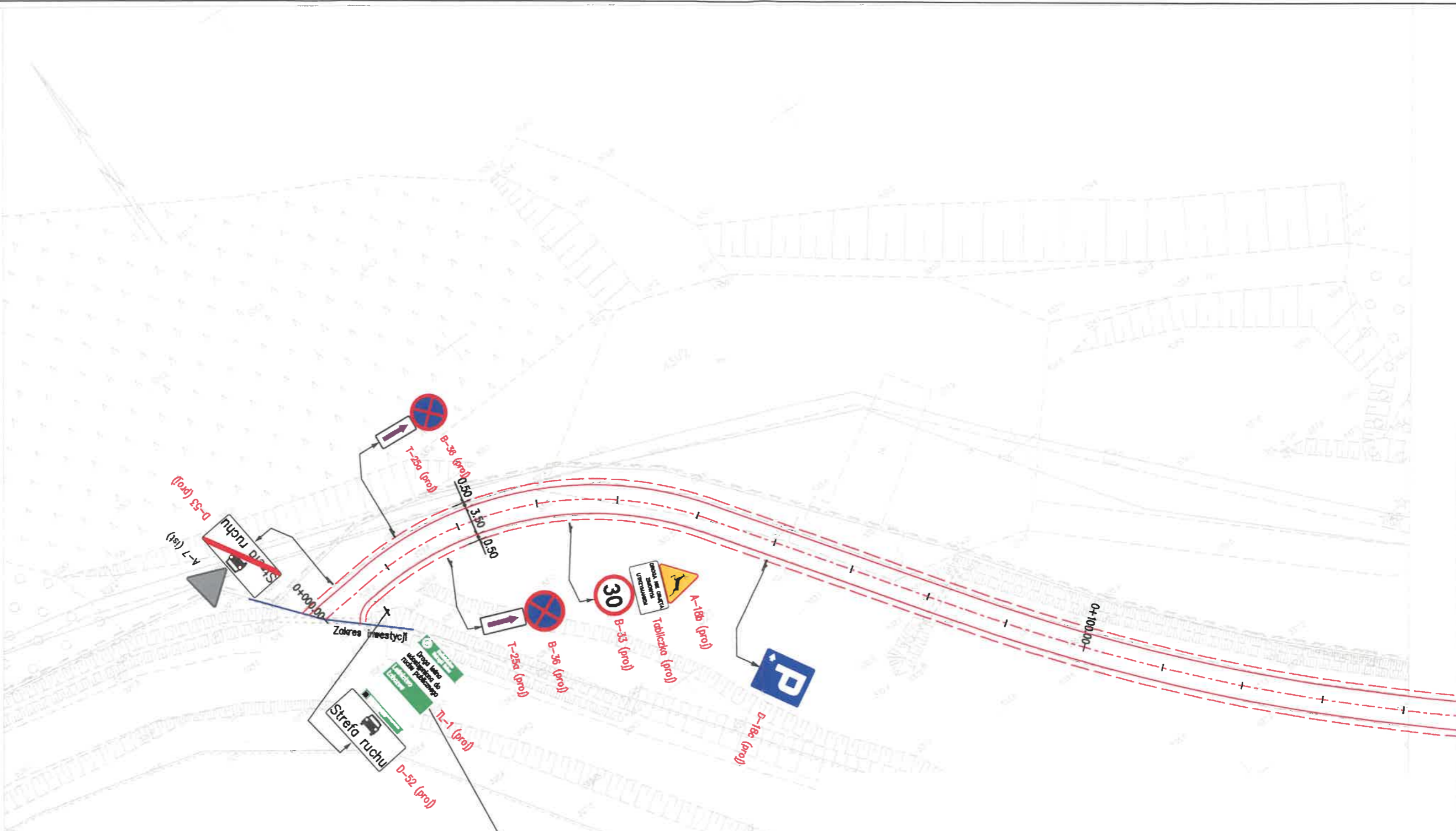
SPECJALISTA
d/s projektowania Drogowego
inż. Krzysztof Florian

ORIENTACJA SKALA 1:10000



SPECJALISTA
d/s Projektowania Drogowego
inż. Krzysztof Florian

Województwo podkarpackie
Powiat iłżecki
Inwestycja ewidencyjna nr 180102_5 Dział ewidencyjny o numerze wiejskim 010/019, Łobozew Dolny, 11032, 11033, 11034 (prace wdrażane).
MAPA SYTUACYJNA
ul. Łobozew Dolny 0103 dz. 52/1, obr. 104 przew. brzo 0032 dz. 5 31/1, 4 31/1, 1031/1
Skala: 1:500
SIP ALA P.5010



Nadleśnictwo Ustrzyki Dolne
Droga leśna udostępniona do ruchu publicznego
Leśnictwo Łobozew TL-1 (proj)

bidSANOK Biuro Inżynierii Drogowej w Sanoku 38-500 Sanok, ul. Sienkiewicza 1/308, tel./fax (013) 46 38 541	
Investor:	Nadleśnictwo Ustrzyki Dolne, ul. Runek 6, 38-700 Ustrzyki Dolne
Nazwa obiektu:	Projekt stałej organizacji ruchu wzdłuż drogi leśnej Zuków (nr inw. 220/1051) na dz. ew. nr 521 w m. Łobozew Dolny
Projektant:	inż. Krzysztof Florian
Podpis:	SPECJALISTA d/s Projektowania Drogowego inż. <i>Krzysztof Florian</i>
Skala:	1:500
Data:	06.2024
Numer rysunku:	1
Nazwa rysunku:	PLAN SYTUACYJNY – STAŁA ORGANIZACJA RUCHU

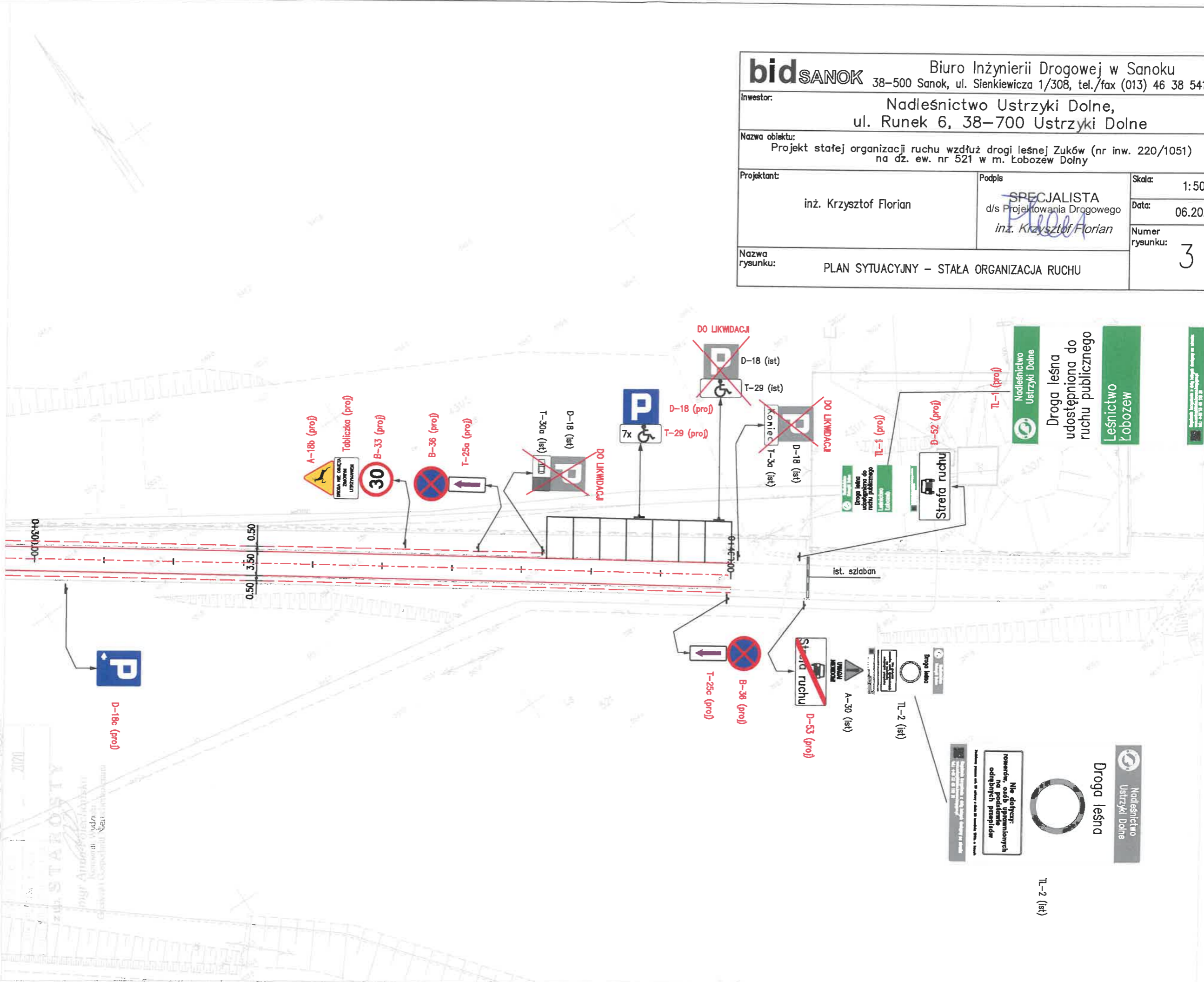
Województwo podkarpackie
Powiat bieszczadzki
Jednostka organizacyjna: 5, Ustrzyki Dolne - obszar wiejski
Cieplice - 0915, Łobozów Dolny - 0032, Ustrzyki Dolne - 0032, Ustrzyki Dolne - 0032

MAPA ZASADNICZA
Lublin, ul. Włocławskiej 2, 20-000 Lublin, tel. 22 631 01 00, fax 22 631 01 01, e-mail: biuro@bid.sanok.pl
Lublin, ul. Włocławskiej 2, 20-000 Lublin, tel. 22 631 01 00, fax 22 631 01 01, e-mail: biuro@bid.sanok.pl

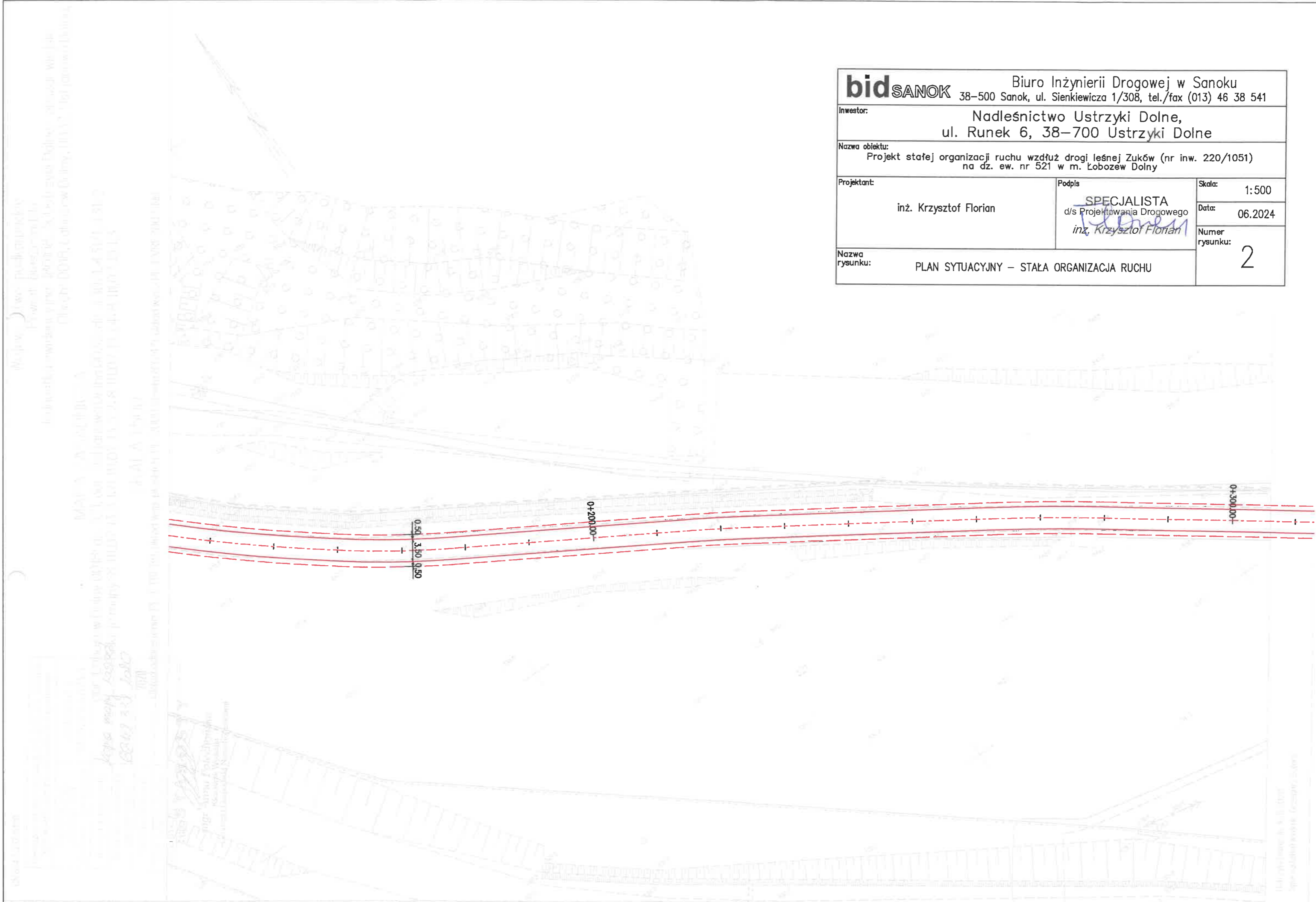
MAPIA ZASADNICZA
Lublin, ul. Włocławskiej 2, 20-000 Lublin, tel. 22 631 01 00, fax 22 631 01 01, e-mail: biuro@bid.sanok.pl

Kopia mapy zasadniczej
0032 22 631 01 00
0032 22 631 01 00

zob. STARSZY
mgr inż. Andrzej Florjan
Kierownik Wydziału
Inżynieria Drogowa i Transportowa



bid SANOK		Biuro Inżynierii Drogowej w Sanoku 38-500 Sanok, ul. Sienkiewicza 1/308, tel./fax (013) 46 38 541	
Inwestor:		Nadleśnictwo Ustrzyki Dolne, ul. Runek 6, 38-700 Ustrzyki Dolne	
Nazwa obiektu:		Projekt stałej organizacji ruchu wzdłuż drogi leśnej Zuków (nr inw. 220/1051) na dz. ew. nr 521 w m. Łobozów Dolny	
Projektant:	Podpis	Skala:	1:500
inż. Krzysztof Florian	SPECJALISTA d/s Projektowania Drogowego <i>inż. Krzysztof Florian</i>	Data:	06.2024
Nazwa rysunku:	PLAN SYTUACYJNY – STAŁA ORGANIZACJA RUCHU		Numer rysunku:
			3



bidSANOK Biuro Inżynierii Drogowej w Sanoku 38-500 Sanok, ul. Sienkiewicza 1/308, tel./fax (013) 46 38 541	
Inwestor:	Nadleśnictwo Ustrzyki Dolne, ul. Runek 6, 38-700 Ustrzyki Dolne
Nazwa obiektu:	Projekt stałej organizacji ruchu wzdłuż drogi leśnej Zuków (nr inw. 220/1051) na dz. ew. nr 521 w m. Łobozew Dolny
Projektant:	inż. Krzysztof Florian
Podpis:	SPECJALISTA d/s Projektowania Drogowego <i>inż. Krzysztof Florian</i>
Skala:	1:500
Data:	06.2024
Nazwa rysunku:	PLAN SYTUACYJNY – STAŁA ORGANIZACJA RUCHU
Numer rysunku:	2

Maszyna: ...
 Inwestor: ...
 Projektant: ...
 Data: ...
 Numer rysunku: ...